



**Ministério da Saúde**  
**Secretária Executiva**  
**Departamento de Informática do SUS**

**SCNES - Sistema de Cadastro Nacional  
de Estabelecimentos de Saúde**

**Manual de Operação**  
**Versão 1.0 M 01**

**Rio de Janeiro – 2006**

**GARANTIAS E RESTRIÇÕES**

Copyright © 2002 DATASUS

---

Todos os direitos são reservados. Este documento é protegido pela Lei dos Direitos Autorais. Nenhuma parte pode ser modificada sem prévia permissão escrita do MS/Datasus.

MS/Datasus se reserva o direito de, a qualquer momento, gerar uma nova versão deste documento, corrigindo imprecisões técnicas, fazendo alterações ou acrescentando informações.

O MS/Datasus não se responsabiliza pelo não cumprimento, por parte do usuário deste Documento, dos procedimentos aqui descritos.

## ÍNDICE

PARTE I	INTRODUÇÃO .....	1
1 -	APRESENTAÇÃO.....	2
2 -	COMO USAR O MANUAL .....	3
3 -	ORGANIZAÇÃO E USO DO MANUAL .....	4
4 -	CONVENÇÕES UTILIZADAS NO MANUAL.....	5
5 -	INSTRUÇÕES PARA RELATO DE PROBLEMAS .....	7
6 -	INTERFACE DO SISTEMA.....	8
7 -	ACESSO AO SISTEMA .....	14
PARTE II	OPERAÇÃO DO SISTEMA.....	16
1 -	INSTALAÇÃO .....	17
2 -	CADASTROS.....	<b>Erro! Indicador não definido.</b>
2.1 -	CADASTRO DE SEGMENTO TERRITORIAL.....	<b>Erro! Indicador não definido.</b>
2.2 -	CADASTRO DE ÁREA.....	<b>Erro! Indicador não definido.</b>
2.3 -	CADASTRO DE EQUIPES .....	<b>Erro! Indicador não definido.</b>
3 -	OUTROS.....	<b>Erro! Indicador não definido.</b>
PARTE III	RELATÓRIOS .....	<b>Erro! Indicador não definido.</b>
1 -	RELATÓRIOS.....	<b>Erro! Indicador não definido.</b>

---

# ***PARTE I***      ***INTRODUÇÃO***

Este manual é dirigido aos usuários do SCNES – Sistema de Cadastro Nacional de Estabelecimentos de Saúde – versão 2.0.0. Descreve as funções do sistema habilitadas para a realização do cadastro das Equipes da Estratégia da Saúde da Família, além do cadastro do Segmento territorial e Áreas de atuação das equipes.

Esta parte está dividida nos seguintes capítulos 1 – Apresentação, 2 – Como Usar o Manual, 3 – Convenções Utilizadas no Manual, 4 – Instruções para Relato de Problemas, 5 – Interface do Sistema, 6 – Acesso ao Sistema.

---

## 1 - APRESENTAÇÃO

---

O Cadastro Nacional de Estabelecimentos de Saúde - **CNES** é base para operacionalizar os Sistemas de Informações em Saúde, estes imprescindíveis para um gerenciamento eficaz e eficiente. Propicia ao Gestor o conhecimento da realidade da rede assistencial existente e suas potencialidades, auxiliando no planejamento em saúde, em todos os níveis de governo, além de possibilitar maior controle social pela população.

O **CNES** visa disponibilizar informações das atuais condições de infra-estrutura de funcionamento dos Estabelecimentos de Saúde em todas as esferas Federal, Estadual e Municipal.

O **SCNES** - O Sistema de Cadastro Nacional de Estabelecimentos de Saúde compreende o cadastro dos Estabelecimentos de Saúde nos aspectos de Área Física, Recursos Humanos, Equipamentos e Serviços Ambulatoriais e Hospitalares. É base estrutural juntamente com o Cartão Nacional de Saúde – CNS (CadSUS) - e outros sistemas de cunho estruturante, para todos os sistemas que dependam de dados relativos a Estabelecimentos, Profissionais e Usuários.

O manual ora apresentado tratará especificamente do módulo de cadastramento das Equipes da Estratégia de Saúde da Família, os Segmentos Territoriais e Áreas de atuação das equipes no município.

O SCNES – Módulo de Equipes da Estratégia de Saúde da Família deverá ser da responsabilidade do Gestor Municipal. O SCNES pode ser implantado em diferentes locais de instalação, integrando os níveis de organização da rede de saúde municipal. O SCNES transfere dados para o BDCNES – Banco de Dados Nacional, gerando a Base Nacional do Cadastro de Estabelecimentos de Saúde.

## **2 - COMO USAR O MANUAL**

---

Este manual está organizado em 3 partes. A Parte I contém informações gerais de funcionamento do SCNES; as convenções utilizadas no manual; como proceder para relatar eventuais problemas ocorridos no aplicativo, a interface do Sistema com o usuário e sua forma de acesso.

A Parte II do manual contém as tarefas para operação do sistema – Módulo Cadastro das Equipes da Estratégia de Saúde da Família, Segmentos territoriais, Áreas de atuação das equipes, cadastro das equipes e composição dos profissionais nas equipes.

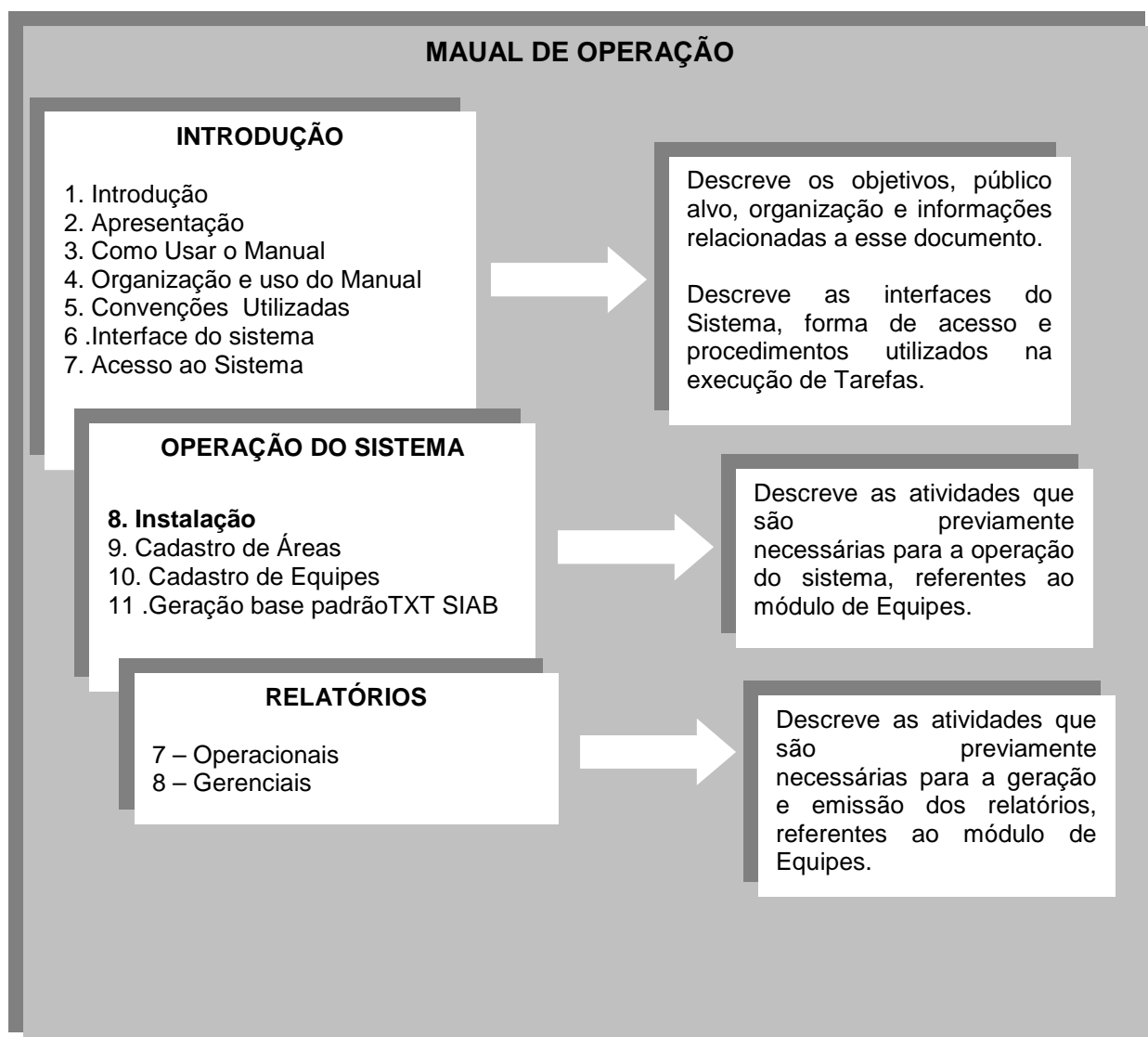
A Parte III do manual contém as tarefas específicas de Relatórios Operacionais e Gerenciais do Módulo Cadastro das Equipes.

### 3 - ORGANIZAÇÃO E USO DO MANUAL

Este manual está dividido em partes, que compreende um ou mais Capítulos, e possui a organização mostrada na Tabela Organização do Manual.

#### TAB. 1 - ORGANIZAÇÃO DO MANUAL

Este manual está representado na Figura Visão do Manual De operação do SCNES - Módulo Cadastro de Equipes da Estratégia de Saúde da Família, de forma expandida, mostrando a sua organização em partes.



Atenção: O conteúdo do Capítulo 2 é fundamental para o entendimento das demais partes deste documento.

## 4 - CONVENÇÕES UTILIZADAS NO MANUAL

Para facilitar a leitura deste manual e do preenchimento das telas do Sistema, são adotadas convenções tipográficas e de estilo apresentadas na tabela abaixo:

**TAB. 1 – CONVENÇÕES ADOTADAS**

<b>Simbologia</b>	<b>Definição</b>	<b>Exemplo</b>
Palavras escritas em caractere do tipo <i>Itálico</i>	Palavra de origem estrangeira.	<b>Windows</b> Referência ao Sistema Operacional <i>Windows</i>
Palavras escritas em caractere do tipo <b>bold</b>	Palavras ou siglas a que se deseja dar realce no texto.	<b>EAS</b>
Símbolos compostos por SÍMBOLO	Uma tecla	TAB A tecla TAB
Clicar	Pressionar o botão do mouse	Clique no Campo Nome
Frase escrita em caractere do tipo caixa alta, negrito, dentro de moldura	Tarefa - descrição de um ou mais passos necessários para realizar uma função	<b>COMO CADASTRAR PRODISSIONAL</b> O objetivo desta tarefa é cadastrar os Distritos Sanitários
Frase precedida pela expressão <b>Passo a)</b> .  Aqui <b>a</b> representa qualquer letra do alfabeto	Passo – descrição de um conjunto de ações do usuário com a finalidade de executar uma tarefa.  A letra identifica a ordem de execução do Passo na tarefa.	<b>Passo a)</b> Clique em inserir Esta é a primeira instrução a ser executada para realizar a tarefa CADASTRAR EQUIPES
Frase precedida pelo símbolo •	Item de lista – um item dentro de uma lista de elementos semelhantes.	• Brasileira Essa é uma das opções numa lista de nacionalidade.
Expressão escrita em caractere do tipo caixa alta e precedida pelo símbolo: <input type="checkbox"/>	Campo não Obrigatório - Campo de Entrada de Dados de preenchimento não obrigatório.	<input type="checkbox"/> TELEFONE Não é obrigatório preencher o Campo de Entrada de Dados TELEFONE
Expressão escrita em caractere do tipo caixa alta e precedida pelo símbolo: <input type="checkbox"/>	Campo Obrigatório - Campo de Entrada de Dados de preenchimento obrigatório.	NOME É obrigatório preencher Campo de Entrada de Dados - NOME
Expressão escrita em caractere do tipo caixa alta e precedida pelo símbolo <input type="checkbox"/>	Campo Tabelado – Campo de Entrada de Dados de preenchimento não obrigatório que aceita valores predefinidos pelo Sistema	<input type="checkbox"/> UF O Sistema fornece opções predefinidas para o Sistema Campo de Entrada de Dados UF, mas não é obrigatório preenchê-lo.



<b>Simbologia</b>	<b>Definição</b>	<b>Exemplo</b>
Expressão escrita em caractere do tipo caixa alta e precedida pelo símbolo <input type="checkbox"/>	Campo Tabelaado Obrigatório – Campo de Entrada de Dados de preenchimento obrigatório que aceita valores predefinidos pelo Sistema	<input type="checkbox"/> SEXO O Sistema fornece opções predefinidas para o Sistema Campo de Entrada de Dados SEXO e é de preenchimento obrigatório.
Palavra escrita em negrito com outro tipo de fonte	Um botão	O operador deverá clicar no botão <b>Ok</b> da caixa de mensagem.
Frase precedida pela expressão <b>Nota n<sup>o</sup></b> , onde <b>n<sup>o</sup></b> indica o número de seqüência da nota numa tarefa.	Nota – Informação útil para a realização de uma tarefa. O número indica a ordem desta nota dentro das informações úteis da tarefa.	<b>Nota 1</b> : Os itens são organizados em ordem alfabética.
Frase entre linhas contínuas e precedida pela palavra <b>Atenção:</b>	Atenção – Ação ou recomendação importante que deve ser especialmente considerada na realização de uma tarefa.	<b>Atenção:</b> Aguarde o final da instalação automática do aplicativo, do banco de dado, para reiniciar o sistema.
Frase precedida pelo símbolo: <input type="checkbox"/>	Acesso – Ação introdutória para realização de uma tarefa.	<input type="checkbox"/> Para ter acesso ao SCNES, na Tela Sistema de Cadastro Nacional de Estabelecimentos de Saúde, selecione digite usuário e senha.

## 5 - INSTRUÇÕES PARA RELATO DE PROBLEMAS

---

Em caso de ocorrerem sugestões relacionadas ao *software* SCNES ou seu manual, favor entrar em contato

com MS/DATASUS. Todas as suas observações são importantes para o aperfeiçoamento de nossos Sistemas.

Endereço eletrônico: [cnesnet@datasus.gov.br](mailto:cnesnet@datasus.gov.br)

Para suporte a com relação a operação do sistema, entre em contato com o Setor de Atendimento ao Usuário, no MS/DATASUS, através dos telefones: (21) 3985-7072

(21) 3985-7084

(21) 3985-7141

(21) 3985-7178

(21) 3985-7179

Para suporte em relação ao Programa CNES – Cadastro Nacional de Estabelecimentos de Saúde:

Endereço eletrônico: [Fces20@listas.datasus.gov.br](mailto:Fces20@listas.datasus.gov.br)

## 6 - INTERFACE DO SISTEMA

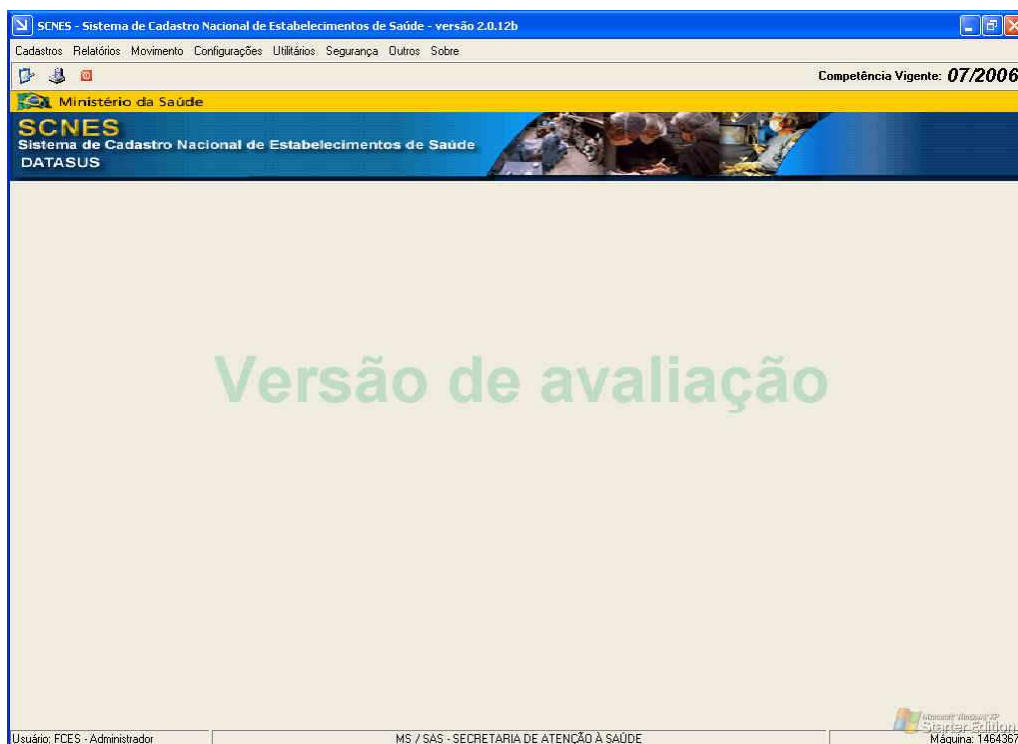
---

Por meio da interface, o Operador e o Sistema trocam informações. A interface gráfica do SCNES é uma interface orientada a janelas padrão, ou seja, o tipo de interface que vem sendo utilizada na maioria das aplicações atualmente. Esta seção apresenta a interface gráfica do SCNES, ao mesmo tempo em que introduz ao leitor não habituado as interfaces orientadas à janela, os termos utilizados na sua manipulação.

Apresentamos a seguir, os elementos de interface, a partir de telas exemplo exibidas pelo Sistema e a forma como o usuário deve interagir com cada um destes elementos.

### Tela Principal

É a tela apresentada ao executar o acesso ao SCNES e está sempre ao fundo enquanto qualquer função estiver sendo executada. Na Tela Principal identificam-se os elementos que serão apresentados a seguir: barra de título, barra de funções, barra de atalho de funções.



**Tela 1 - Tela Principal**

### Barra de Título

É a barra horizontal superior da Tela Principal. Apresenta no seu canto esquerdo a sigla SCNES, a seguir, o nome do Sistema e, no canto direito, os botões: minimizar, reduzir/restaurar e finalizar.



**Minimizar** - Reduz a Tela Principal do Sistema a um ícone, mantendo o Sistema ativo. Após minimizado, ao clicar o ícone duas, vezes a Tela Principal volta ao seu estado anterior.



**Reduzir/Restaurar** - Reduz o tamanho da Tela Principal do Sistema. Após reduzido, ao ser clicado novamente, faz com que a Tela Principal volte ao tamanho original.



**Fechar** - Finaliza a aplicação SCNES.

### Barra de Funções

É a barra abaixo da Barra de Título e apresenta o conjunto das seguintes funções básicas que o Sistema disponibiliza: Cadastro, Relatórios, Movimento, Configurações, Utilitários, e Outros e Sobre.

### Selecionando um *Menu* da Barra de *Menus*

Para selecionar um *Menu* da Barra de *Menus*, clique com botão esquerdo do mouse após posicionar o cursor sobre o *Menu* desejado. Observe que o movimento do cursor acompanha o movimento que é realizado com o mouse.

### Botões de Atalho para Funções

São os botões localizados logo abaixo da Barra de *Menus*. Representam as funções que são realizadas mais freqüentemente. Ao clicar num botão de atalho, o acesso à função a que ele está relacionado é imediato, não sendo necessária a manipulação de *Menus*.

O Sistema disponibiliza botões de atalho para as seguintes funções : Consistência, Geração da Cópia de Segurança e Encerrar o Programa. Estes botões estão posicionados, da esquerda para a direita.

### Selecionando uma função por meio de um botão de atalho

Para selecionar uma função por meio do seu botão de atalho, posicione o cursor sobre o botão relacionado à função e clique com botão esquerdo do mouse. Para auxiliar o usuário, o Sistema identifica a função relacionada a cada botão. Posicione o cursor sobre um botão; após alguns instantes, o Sistema exibe uma mensagem que identifica o botão selecionado.

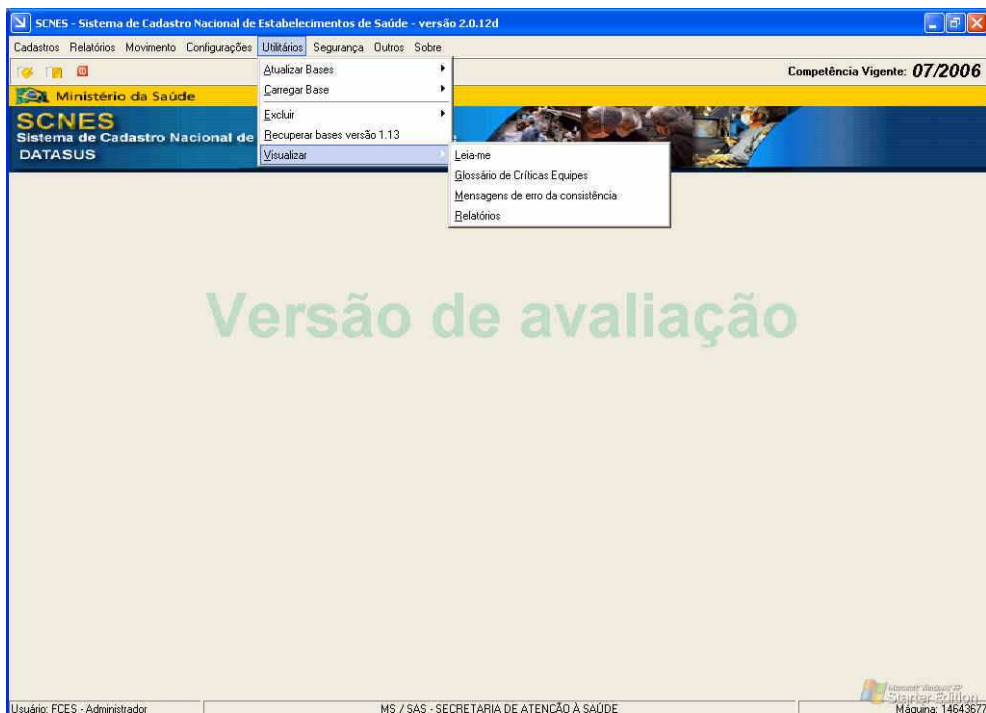
### *Menu*

Apresenta o conjunto de opções disponíveis após seleção do menu. Há opções de *Menus* que, quando selecionadas, abrem um outro *Menu*, chamado *Submenu*. Estas opções podem ser diferenciadas quando passado o mouse, a cor da linha da respectiva opção passará a ser diferentes das demais opções.

## Selecionando uma Opção de *Menu*

Para selecionar uma Opção de *Menu*, clique o botão esquerdo do mouse após posicionar o cursor sobre a opção de *Menu* desejada.

**Exemplo** - Na Tela Principal – SCNES - Sistema de Cadastro Nacional de Estabelecimentos de Saúde, a seleção da opção Visualizar do menu Utilitários, abre um novo menu ou submenu, onde deverá ser selecionado o *submenu* desejado.



**Tela 2 - Tela Principal**

## Tela de Entrada de Dados

É apresentada pelo Sistema após a seleção de suas funções, a partir de teclas de atalho ou de opções de *menu* na Tela Principal. É utilizada para que o operador do SCNES entre com os dados relativos à função sendo executada. Numa tela de entrada de dados podem aparecer os seguintes componentes de interface: guia, campo de entrada de dados, caixa de listagem, caixa de listagem de cortina e botões. A Tela cadastro de Estabelecimentos de Saúde ilustra alguns destes elementos de interface.

Tela 3 - Estabelecimentos

### Guias ou Abas

São subdivisões de uma tela, semelhante a utilizada em pastas ou arquivos, organizando as informações manipuladas pelo Sistema de forma a facilitar o seu acesso.

**Exemplo** - Na Tela de Estabelecimentos, identificam-se as guias Básico, Conjunto, Equipamentos, Cooperativa, Diálise, Químico e Radio, Hemoterapia, Leitos e Residências Terapêuticas, habilitando o operador ao preenchimento da mesma.

### Selecionando uma Guia

Para selecionar uma guia, clique o botão esquerdo do mouse após posicionar o cursor sobre a Guia desejada.

### Campo de Entrada de Dados

É uma área delimitada onde os usuários preenchem dados de entrada do Sistema.


**Exemplo** - Na Tela Profissionais, como exemplos de campos de entradas de dados, há CPF e Nome do profissional. Estes dois campos são de tipos diferentes, o primeiro é numérico e o segundo é alfabético.

### Preenchendo um Campo de Entrada de Dados

Digite a informação no espaço delimitado, de acordo com o tipo para ela definida, da maneira mais completa possível. Para finalizar o preenchimento, tecele ENTER ou TAB e o Sistema habilitará o preenchimento do próximo campo da Tela. É possível passar para qualquer campo da tela clicando com o botão esquerdo do mouse após posicionar o cursor no campo para onde se deseja posicionar o cursor.


### **Caixa de Listagem**

É uma área delimitada onde os operadores preenchem dados de entrada do Sistema. A característica especial da Caixa de Listagem, é que esta exibe um conjunto de valores predefinidos para seleção.

Identifica-se uma caixa de listagem quando na sua extremidade direita existe o símbolo  .

**Exemplo** - Na Tela Profissionais as seguintes Caixas de Listagem: Raça/Cor, Certidão/Tipo, País de Origem, Escolaridade e Situação Conjugal/Familiar. Note que as Caixas de Listagem ilustradas na figura estão habilitadas para preenchimento, pois o símbolo está realçado. Se as caixas não estivessem habilitadas para preenchimento, o símbolo estaria opaco.

### **Selecionando um valor de uma Caixa de Listagem**


Clique com o botão esquerdo do mouse após posicionar o cursor sobre o símbolo  . O Sistema expande o campo selecionado numa lista de valores pré-definidos. Clique o botão esquerdo do mouse após posicionar o cursor sobre o valor escolhido.

Há Caixas de Listagem onde é possível selecionar mais de um valor pré-definido. Para selecionar cada um dos valores, posicione o cursor sobre o valor e clique com o botão esquerdo do mouse sobre a seleção desejada.





### **Caixa de Listagem de Cortina**

É um tipo de caixa de listagem geralmente utilizada quando há mais elementos a serem exibidos do que uma caixa de listagem simples poderia suportar.

### **Abrindo uma Caixa de Listagem de Cortina**

Clique com o botão esquerdo do mouse após posicionar o cursor sobre o símbolo  . O Sistema expande o campo selecionado numa caixa de listagem com os itens organizados em ordem alfabética. A barra inferior e coluna direita são barras de rolagem que, ao serem clicadas, deslocam o conteúdo da Caixa de Listagem para a esquerda/direita, ou para cima/baixo, respectivamente.

### **Pesquisando um item de uma Caixa de Listagem de Cortina**

Para pesquisar um determinado item, clique nas setas  ou , dependendo se o item desejado estiver após ou antes dos elementos exibidos. Ao encontrar o item desejado, clique nas setas  e  para ler todas as informações sobre ele. Para tornar a busca mais eficiente, preencha o campo de entrada de dados com as primeiras letras da primeira palavra a ser pesquisada.



## 7 - ACESSO AO SISTEMA

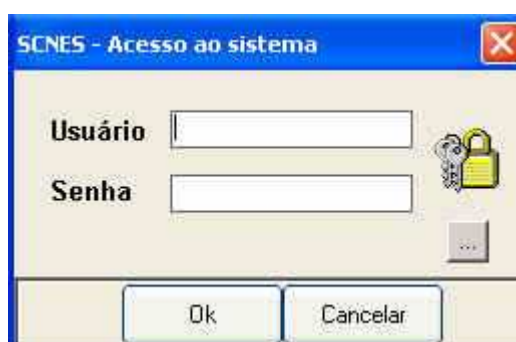
---

Somente pessoas cadastradas no sistema podem utilizar o SCNES. O gestor cadastra os operadores no Sistema, associando a cada um deles um código de identificação e senha única. A partir deste momento, os operadores cadastrados podem ter acesso ao Sistema.

☐ Para ter acesso ao SCNES clique duas vezes com o botão esquerdo, no ícone apresentado na área de trabalho:



O Sistema apresenta a Tela Principal do SNES:



**Tela 4 - Tela de Identificação do Operador**

**Passo a)** Preencha os campos:



USUÁRIO

Digite o Código do usuário e tecle TAB.



SENHA

Digite a senha de acesso e tecle TAB.

**Nota 1 :** Os campos usuário e senha padrão do sistema são: FCES e FCES, respectivamente. Devem ser utilizadas no momento da instalação e serem alteradas posteriormente.

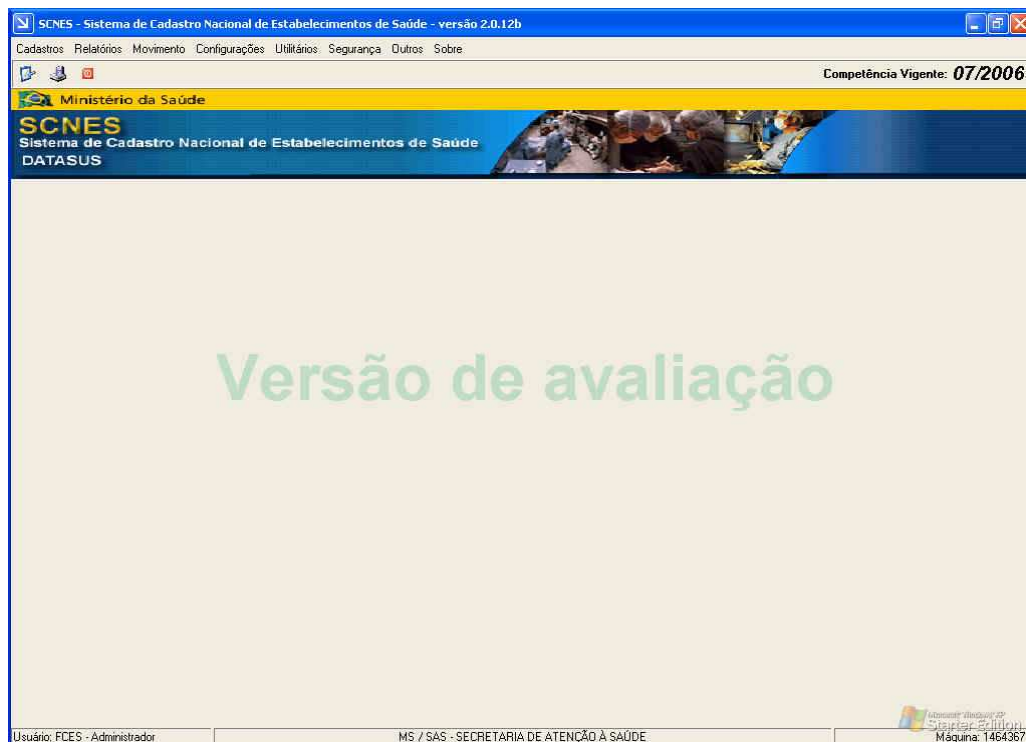
**Passo b)** Para cancelar,

Clique em **Cancelar**.

**Passo c)** Para confirmar,

Clique em **OK**.

O Sistema apresenta a Tela a seguir:



**Tela 5 - Tela de Abertura do SCNES**

- Passo d)** Para sair deste Subsistema,  
Clique em **Sair**.

---

# **PARTE II      OPERAÇÃO DO SISTEMA**

A Parte II do manual contém as tarefas para operação do sistema – Módulo Cadastro das Equipes da Estratégia de Saúde da Família, Segmentos territoriais, Áreas de atuação das equipes e o Cadastro das Equipes e composição dos Profissionais nas equipes.

Esta parte está dividida nos seguintes capítulos 1 – Instalação, 2 – Cadastros, 3 - Outros.

---

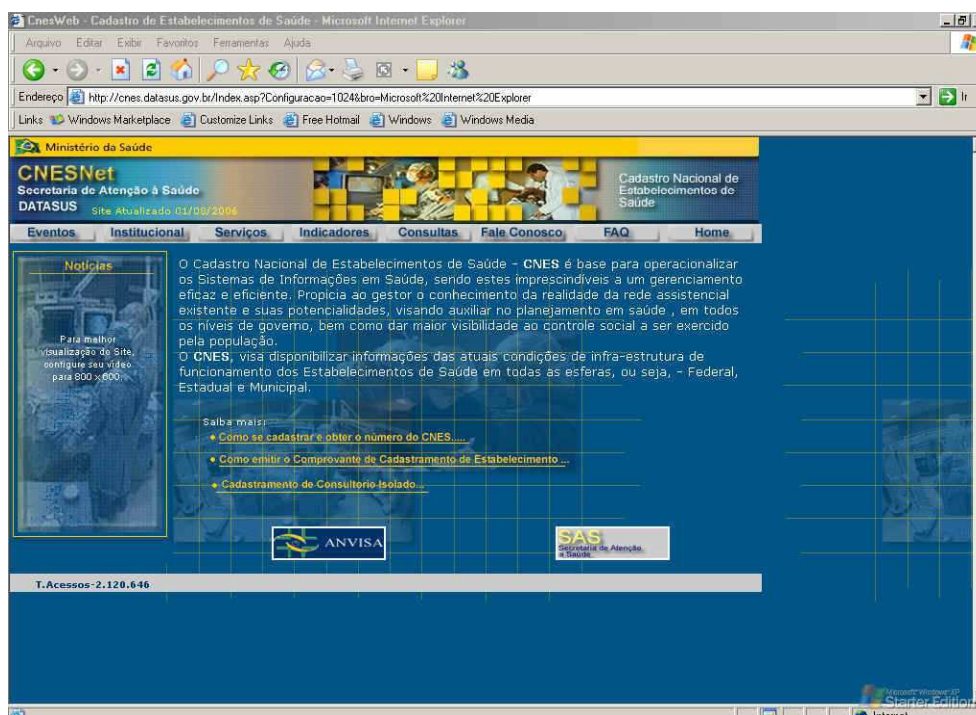
## 1 - INSTALAÇÃO

A instalação do SCNES é de responsabilidade do Gestor do Sistema Local. A seguir, serão descritas as tarefas utilizadas para instalação através da Internet.

### COMO INSTALAR O SCNES ATRAVÉS DA INTERNET – VERSÃO COMPLETA E VERSÃO ATUALIZAÇÃO

O objetivo desta tarefa é instalar o SCNES através de arquivos disponibilizados pela internet. Para realização dessa tarefa é recomendável criar no seu computador uma pasta com o nome “**CNES Versão**” ou “**Instalador SCNES**”. Será nessa pasta que deverão ser salvos todos os arquivos contendo as versões do SCNES.

**Passo a)** Acesse o site do DATASUS – Departamento de Informática do SUS - [www.Datasus.gov.br](http://www.Datasus.gov.br), ou o site do SCNES - <http://cnes.datasus.gov.br>:

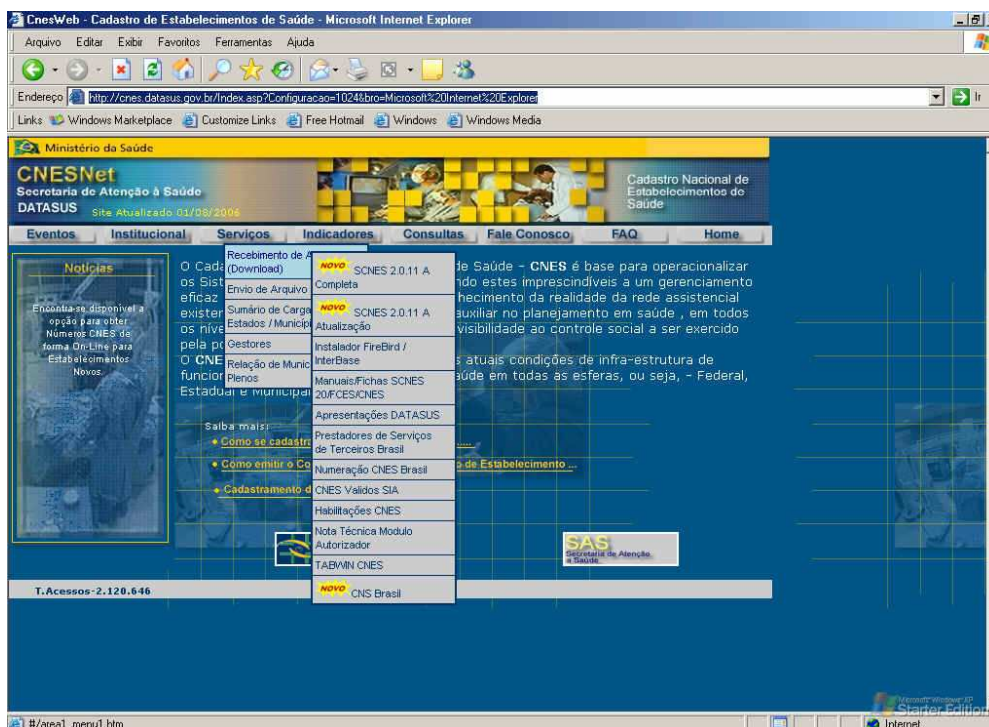


Tela 6 - Site SCNES

**Passo b)** Clique no botão **Serviços**.

**Passo c)** Clique na opção Recebimento de Arquivos (*Download*).

O Sistema exibe a tela a seguir:



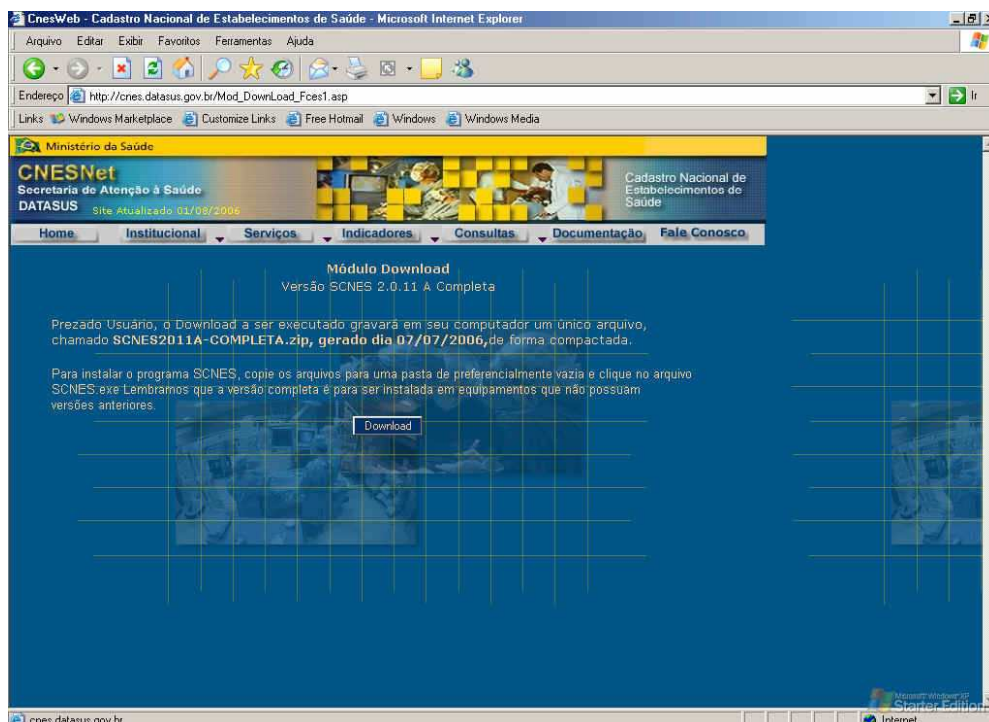
Tela 7 - Site SCNES - Serviços

**Passo d)** Para sair,

Clique em

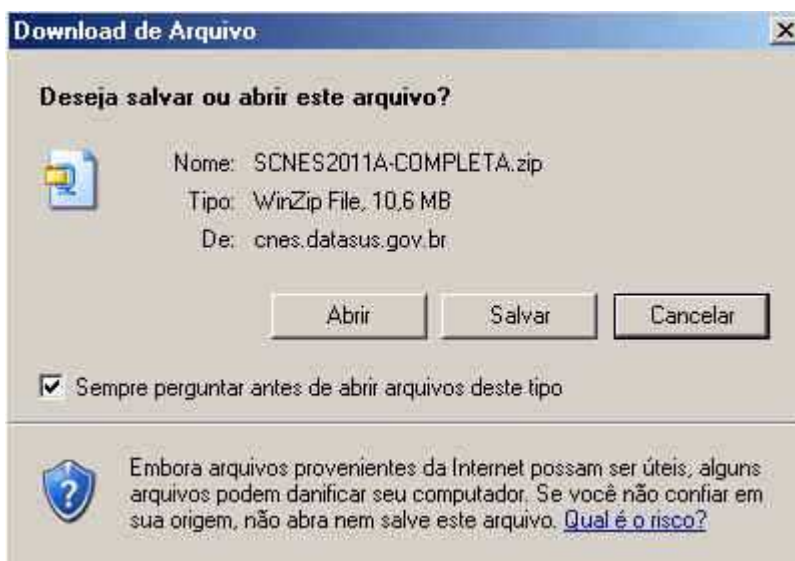
**Passo e)** Clique na opção SCNES 2.0.12 Completa.

O Sistema exibe a tela a seguir:



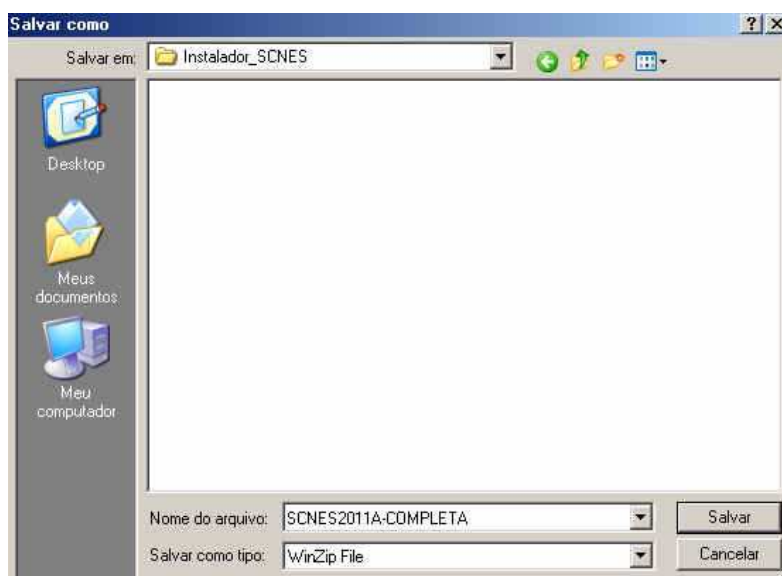
Tela 8 - Site SCNES - Download

**Passo f)** Para realizar o *Download* do sistema.



Tela 9 - Site SCNES – Download de Arquivo

- Passo g)** Para cancelar,  
Clique **Cancelar**.
- Passo h)** Para realizar o *download* a partir dessa janela,  
Clique em **Abrir**.
- Passo i)** Para salvar o arquivo em disco,  
Clique em **Salvar**.
- Passo j)** Informe o caminho onde será salvo o arquivo e clique em **Salvar**.
- O Sistema exibe a tela a seguir:



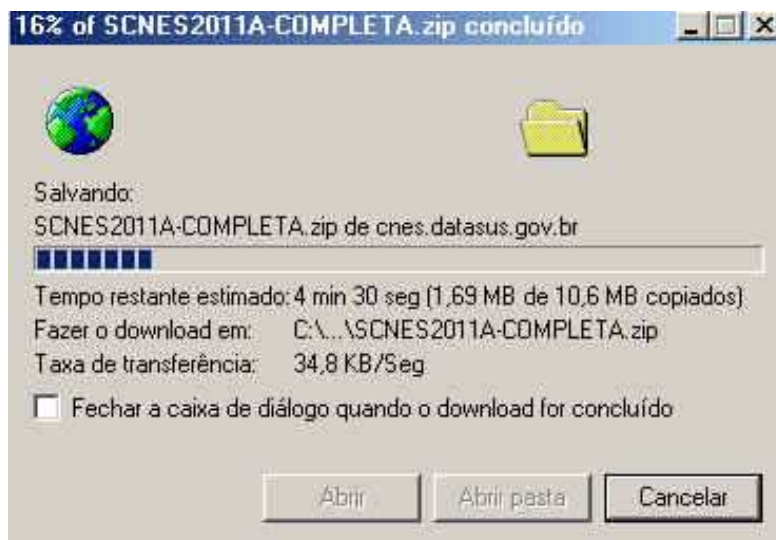
Tela 10 - Salvar como

O Sistema exibe a tela a seguir:

- Passo k)** Para cancelar,  
Clique **Cancelar**.
- Passo l)** Para salvar o arquivo em disco,

Clique em **Salvar**.

O Sistema exibe a tela a seguir:



Tela 11 - Site SCNES – Download da Versão

**Passo m)** Para cancelar,

Clique **Cancelar**.

**Passo n)** Para abrir a pasta contendo o arquivo,

Clique **Abrir pasta**.

**Passo o)** Para abrir o arquivo,

Clique **Abrir**.

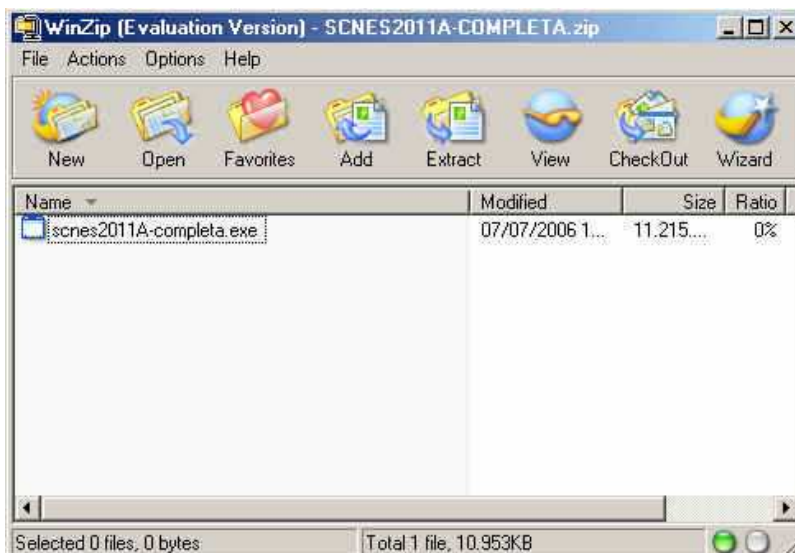
---

**Atenção:** Ao término do *download* o arquivo estará disponível, compactados (programa *winzip* e/ou *winrar*), no caminho informado para salvamento. Esse arquivo será descompactado quando iniciar o processo de instalação.

---

**Passo p)** Clique duplamente, com o botão esquerdo do mouse, no arquivo correspondente a versão salva, na pasta específica.

O Sistema exibe a tela a seguir:



Tela 12 - **Winzip do arquivo**

**Passo q)** Para executar o programa a partir do seu local atual,  
Clique duplamente, com o botão esquerdo do mouse, no arquivo correspondente a  
versão salva,

---

**Atenção:** Para realização da tarefa de atualização de versão, o SCNES será  
executado a partir do diretório C:/Arquivos de Programas/Datasus/CNES.

---

O Sistema exibe a tela a seguir:



Tela 13 - **Assistente de Instalação**

**Passo r)** Para cancelar o processo de instalação,  
Clique em **Cancelar**.

**Passo s)** Para continuar o processo de instalação,  
Clique em **Avançar**.



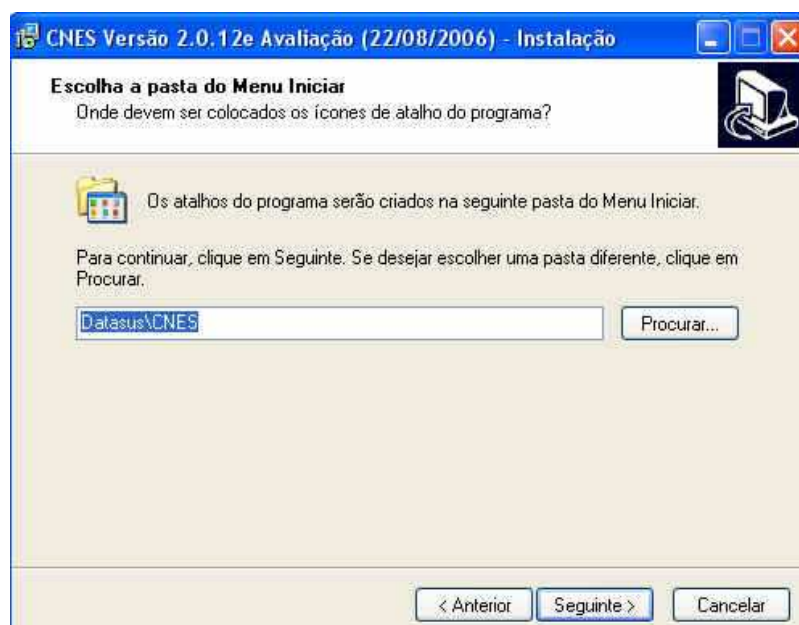
O Sistema exibe a tela a seguir:



Tela 14 - Programa de Instalação

- Passo t)** Para cancelar,  
Clique em **Cancelar**.
- Passo u)** Para retornar a tela anterior,  
Clique em **Voltar**.
- Passo v)** Para continuar o processo de instalação,  
Clique em **Avançar**.

O Sistema exibe a tela a seguir:



Tela 15 - Programa de Instalação

- Passo w)** Para cancelar,

Clique em **Cancelar**.

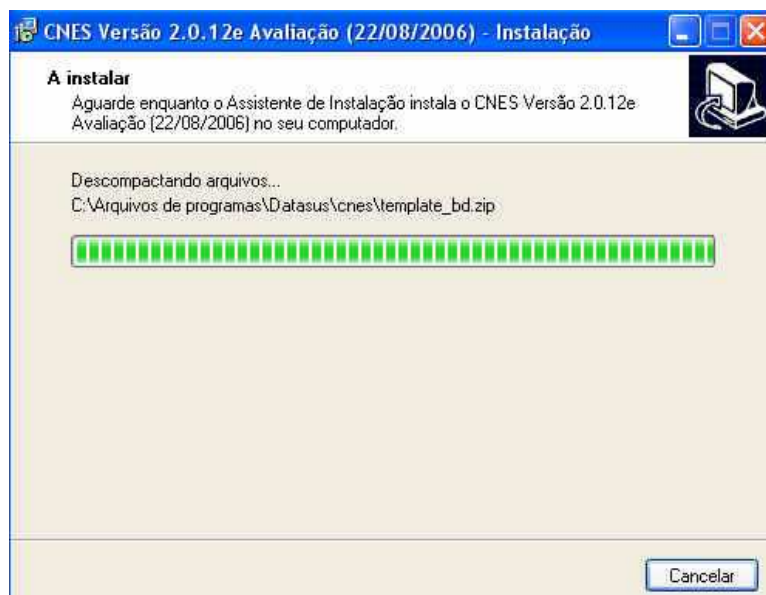
**Passo x)** Para retornar a tela anterior,

Clique em **Anterior**.

**Passo y)** Para continuar o processo de instalação,

Clique em **Seguinte**.

O Sistema exibe a tela a seguir:

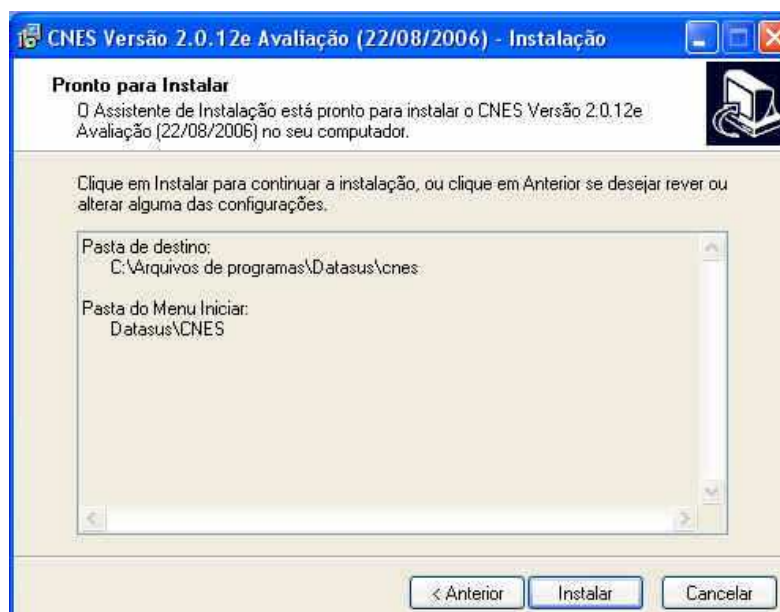


Tela 16 - Programa de Instalação

**Passo z)** Para cancelar,

Clique em **Cancelar**.

O Sistema exibe a tela a seguir:

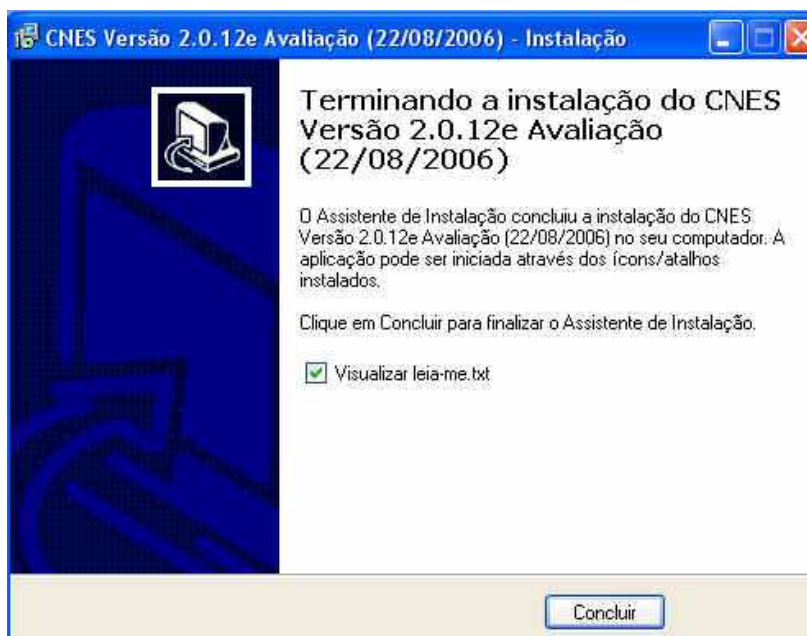


Tela 17 - Programa de Instalação

O Sistema exibe a tela a seguir:

- Passo aa)** Para cancelar,  
Clique em **Cancelar**.
- Passo bb)** Para retornar a tela anterior,  
Clique em **Anterior**.
- Passo cc)** Para continuar o processo de instalação,  
Clique em **Seguinte**.

O Sistema exibe a tela a seguir:



**Tela 18 - Instalação final**

- Passo dd)** Para terminar processo de instalação,  
Clique em **Concluir**.

---

**Atenção:** Ao final do processo de instalação será apresentada uma janela com o documento texto Leia-me referente a cada versão instalada.

---